

# CHALLENGE - PASSADIÇOS DO MONDEGO

## NORMAS DE PARTICIPAÇÃO

### 1. INTRODUÇÃO

Os Passadiços do Mondego são claramente uma das maiores atrações turísticas de toda a região da Guarda e mesmo a nível nacional, no que a infraestruturas de lazer e desportos de ar-livre diz respeito. Oficialmente inaugurados a 6 de novembro de 2022, conta desde essa data com uma enormíssima taxa de visitação, que tem acolhido milhares de amantes do turismo de natureza oriundos de diferentes geografias do todo o país e do estrangeiro, nomeadamente da vizinha Espanha, facto que muito tem contribuído para a valorização e promoção da região em que se inserem.

Localizados a poucos quilómetros da cidade da Guarda, já dentro dos limites do Parque Natural da Serra da Estrela, o percurso dos Passadiços é rico em biodiversidade oferecendo a quem o procura uma viagem pelo património natural e pela herança cultural da região contemplando-se paisagens de impar beleza e um sem fim de pontos de interesse, a visitar e conhecer. Destacam-se o património natural e paisagístico, o arqueológico industrial, o arquitetónico e cinco geossítios do Estrela Geopark UNESCO.

Como descrito atrás, as potencialidades desta infraestrutura são diversas e existem inúmeras ações que têm neste espaço o local e o enquadramento ideal para se tornarem absolutamente diferenciadoras. Seguindo essa ordem de ideias pretende-se criar um desafio dinâmico no tempo e aberto à população em geral, tendo como esta infraestrutura e a envolvente do mesmo, o palco para a realização de um evento com a designação de **“Challenge - Passadiços do Mondego”**. Nas alíneas seguintes deste documento são assim devidamente definidas e estabelecidas as Normas de Participação no evento em apreço.

### 2. TIPOLOGIA DE PROVA

**2.1-** O Challenge - Passadiços do Mondego é um evento de Trail Running que integra uma prova com a distância de 11.7 Kms de formato linear, complementado com uma caminhada.

**2.2-** A prova tem início na porta de saída em Videmonte dos Passadiços do Mondego e *terminus* na porta de chegada da Barragem do Caldeirão.

### 3. PROGRAMA / HORÁRIO

**3.1-** O Challenge - Passadiços do Mondego será realizado no dia **17 de novembro de 2024**, assinalando os dois anos da abertura ao público dos Passadiços do Mondego. O evento realiza-se independentemente das condições climatéricas desse dia, desde que a organização entenda que as mesmas não oferecem risco para os participantes.

**3.2-** Programa do evento:

- **Dia 16 de novembro de 2024:**

- 15h00 - Abertura do Secretariado nas Piscinas Municipais da Guarda, na Rua Nossa Senhora dos Remédios;
- 19h00 - Encerramento do Secretariado.

**- Dia 17 de novembro de 2024:**

- 08h30 - Abertura do Secretariado (junto ao local de partida da prova, porta de saída de Videmonte dos Passadiços do Mondego);
- 09h45 - Encerramento do Secretariado;
- 10h00 - Partida do Trail Running / Caminhada “Challenge - Passadiços do Mondego”;
- 12h30 - Entrega de prémios no edifício da Junta de Freguesia de Videmonte.

#### 4. CONDIÇÕES DE PARTICIPAÇÃO E NORMAS GERAIS

**4.1-** Esta atividade encontra-se aberta à população em geral.

**4.2-** A idade mínima de participação no Trail Running Challenge - Passadiços do Mondego é de 18 anos, tendo como referência o ano de nascimento do atleta/participante.

**4.3-** A idade mínima de participação na caminhada é de 6 anos.

**4.4-** As categorias e escalões etários a serem adotados no Challenge - Passadiços do Mondego são os seguintes:

MASCULINOS   FEMININOS
Júnior - 18 a 19 anos
SUB 23 - 20 aos 23 anos
Sénior - 23 a 34 anos
M35 - 35 a 39 anos
M40 - 40 a 44 anos
M45 - 45 a 49 anos
M50 - mais de 50 anos

**4.3-** As categorias etárias serão definidas automaticamente em função dos dados disponibilizados pelos participantes no ato da inscrição, tendo como referência a idade que o atleta terá a 17 de novembro de 2024.

**4.4-** Os atletas/participantes devem estar devidamente preparados com pelo menos 15 minutos de antecedência do horário de partida e devidamente equipados e aptos a participar na prova.

**4.5-** Para o efeito, os atletas/participantes devem apresentar-se devidamente equipados, tendo em consideração a tipologia e características desta prova.

**4.6-** De acordo com as Normas de Segurança dos Passadiços do Mondego é expressamente proibido aos atletas/participantes na prova de correr ao atravessar as pontes suspensas que se encontram ao longo do percurso dos mesmos.

**4.7-** A colocação do dorsal deve seguir as seguintes normas:

- O dorsal deve estar permanentemente visível durante a prova, ou seja, posicionado sobre a roupa, na zona do peito ou do abdómen e não pode ser, por qualquer razão,

fixado sobre a perna ou nas costas. O nome e o logotipo dos patrocinadores não podem ser modificados ou escondidos;

- Somente os atletas/participantes com dorsal bem visível terão acesso aos postos de abastecimento;
- A perda do dorsal acarreta a infração de desclassificação da prova;
- A não observância destas normas acarreta as penalizações conforme o estipulado no ponto 11, das Normas de Participação no Challenge - Passadiços do Mondego, e estabelecidas no presente documento.

## 5. DISCRIÇÃO DO PERCURSO, MAPA E ALTIMETRIA

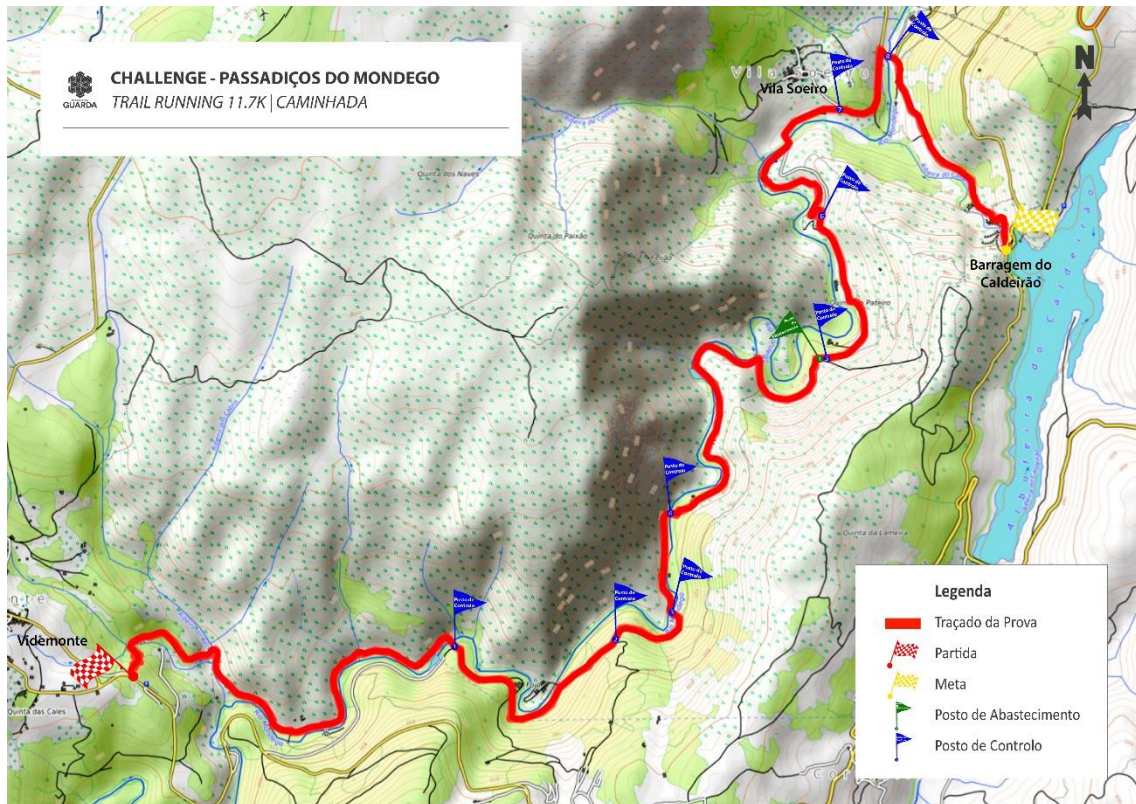
**5.1.-** O percurso da prova do evento em apreço é composto por passagem pela estrutura dos Passadiços do Mondego e antigos caminhos utilizados pelas populações das aldeias vizinhas. A prova não é fechada e devem os participantes ter em conta o facto de poder haver pessoas, animais, bicicletas e viaturas a circular em alguns dos troços do percurso da prova.

**5.2.-** Os atletas/participantes devem ainda respeitar as áreas agrícolas e propriedades privadas, sob pena de terem de assumir potenciais danos e indemnizações resultantes do seu incumprimento.

**5.3.-** A entidade organizadora disponibiliza mapas com a visualização gráfica do percurso da prova com os postos de controlo e de abastecimento devidamente sinalizados e identificados.

**5.4.-** A entidade organizadora disponibiliza ainda a possibilidade de *download* do *track* do percurso da prova, em formato GPX e HMZ, com os postos de controlo e de abastecimento devidamente sinalizados e identificados. Os mesmos podem ser descarregados em: [www.mun.guarda.pt](http://www.mun.guarda.pt)

**5.5- Informação específica do percurso da prova de Trail Running / Caminhada, Challenge - Passadiços do Mondego:**



**CHALLENGE - PASSADIÇOS DO MONDEGO**  
*TRAIL RUNNING 11.7K | CAMINHADA*

**Distância, Altimetria Acumulada, Nível de Dificuldade**



**11,7 Kms**



**450 m**

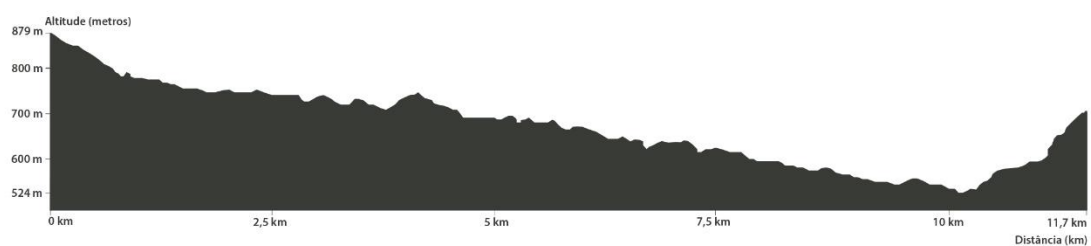


**624 m**



**D-**

**Perfil Altimétrico Trail Curto**



**Nota:** A análise do gráfico da altimetria requer atenção, tendo em conta a distância e as cotas altimétricas a percorrer.

## 6. CONDIÇÕES FÍSICAS

**6.1-** Esta prova encontra-se aberta à população em geral e devidamente aptos física e mentalmente para superar uma prova com estas características.

**6.2-** Os atletas/participantes devem ainda:

- Estar conscientes da distância e das particularidades da prova em que vão participar e estar suficientemente treinados para concluírem a mesma;
- Terem adquirido, antes da prova, uma real capacidade de autossuficiência em ambiente de montanha, que permita a gestão de problemas induzidos por este tipo de prova, nomeadamente em termos de alterações climatéricas (vento, frio, nevoeiro, chuva, etc.), assim como na capacidade de serem autónomos entre dois postos de abastecimento, não somente na alimentação, mas também no vestuário e segurança;
- Ter consciência de que não é papel da entidade organizadora ajudar um atleta/participante a ultrapassar problemas e que tal depende principalmente da sua capacidade em se adaptar às situações problemáticas decorrentes deste tipo de prova.

**6.3-** Aos atletas/participantes é-lhes permitido ajuda externa, em forma de assistência pessoal, dada apenas por uma pessoa somente nos postos de controlo e de abastecimento definidos pela organização e sempre em casos que seja justificado e necessário.

## 7. METADOLOGIA DE CONTROLO DE TEMPOS

Será utilizado um sistema eletrónico de controlo de tempos por intermédio de um chip colocado no dorsal do atleta/participante.

## 8. POSTOS DE CONTROLO

**8.1-** Ao longo do percurso da prova existirão postos de controlo devidamente assinalados.

**8.2-** Se a organização assim o entender poderão também existir, para além dos mencionados, postos de controlo aleatórios ao longo do traçado do percurso da prova.

**8.3-** Alguns dos postos de controlo podem coincidir com postos de abastecimento.

## 9. POSTOS DE ABASTECIMENTO

**9.1-** O Challenge - Passadiços do Mondego, é uma prova em regime semiautónomo, tendo os atletas/participantes de se fazer acompanhar por aquilo que achem necessário, no que diz respeito ao seu reforço alimentar, para concluir a prova. A organização disponibiliza um abastecimento líquido e sólido aproximadamente ao meio da prova.

## 10. MATERIAL OPCIONAL

Bastões
Colete/depósito/cintura
Telemóvel totalmente operacional
Manta térmica
Impermeável/Corta-vento

**10.1-** Caso as condições climatéricas registadas no dia da prova o justifiquem, o material opcional, poderá ser reformulado.

## 11. PENALIZAÇÕES E DESCLASSIFICAÇÕES

A organização do Challenge - Passadiços do Mondego em coordenação com os responsáveis dos postos de controlo são competentes pela aplicação das Normas de Participação. Sempre que se verificar alguma das seguintes infrações, o atleta será desclassificado.

INFRAÇÃO
<b>Não prestar assistência a um participante que esteja a necessitar de ajuda</b>
<b>Partilhar o Dorsal com outra pessoa, durante parte ou na totalidade do percurso</b>
<b>Utilizar caminhos que não os sinalizados para a prova, atalhando intencionalmente o percurso</b>
<b>Utilizar transporte não autorizado durante a prova</b>
<b>Faltar gravosamente ao respeito para com a organização ou outros participantes (agressão ou insulto); Conduta anti-desportiva</b>
<b>Retirar sinalização do percurso</b>
<b>Apresentar-se na linha de partida, para além do período permitido (15 minutos)</b>
<b>Pedir ajuda sem necessidade fundamentada</b>
<b>Atirar lixo para o chão e/ou danificar o meio ambiente envolvente voluntariamente</b>
<b>Receber ajuda externa fora das áreas definidas pela organização (exceto em casos de comprovada emergência)</b>

## 12. RESPONSABILIDADE PERANTE O ATLETA / PARTICIPANTE

**12.1-** Os atletas/participantes na prova são responsáveis pelo transporte dos invólucros e outro lixo não natural, proveniente dos géis, entre outros materiais, no seu próprio material, e depositá-lo no posto de controlo ou de abastecimento mais próximo ou transportá-lo até à meta;

**12.2-** Não é permitido destruir ou alterar propositadamente qualquer elemento natural (muros, plantações, sinalética, marcações, etc.) ao longo do traçado do percurso da prova;

**12.3-** O comportamento inadequado ou o recurso de linguagem ofensiva, como recurso a agressão verbal ou de outra qualquer espécie, em todas as modalidades, serão caso de advertência, desqualificação e/ou expulsão, sem lugar a qualquer tipo de recurso/reclamação do participante junto da organização;

**12.4-** Sendo o Challenge - Passadiços do Mondego um evento que promove e privilegia os princípios da Ética Desportiva, todos os atletas/participantes encontram-se obrigados a prestar auxílio durante a prova a qualquer atleta/participante em situação de perigo, bem como alertar os elementos da organização;

**12.5-** Tratando-se de uma prova de responsabilidade ambiental e de exigente comportamento ético, todo o atleta/participante que seja identificado pela organização do evento a violar as normas ambientais e comportamentos acima referidos, é imediatamente desclassificado.

## 13. REGRAS DE CONDUTA DESPORTIVA

**13.1-** O Challenge - Passadiços do Mondego é realizado em absoluto respeito pela natureza, promove e privilegia, acima de tudo, o *fair-play*.

**13.2-** É fundamental que os atletas/participantes ajudem qualquer pessoa em perigo e alertem o posto de controlo mais próximo ou contactem a organização.

**13.3-** A entidade organizadora reserva-se no direito de excluir da prova, mesmo antes do início da mesma, qualquer atleta/participante que, através do seu comportamento, condicione a gestão e/ou o bom funcionamento do evento. Caso isso ocorra, o atleta/participante é automaticamente desclassificado.

**13.4-** As condutas antidesportivas serão sancionadas de acordo com o estipulado no ponto 11, das Normas de Participação no Challenge - Passadiços do Mondego.

## 14. SEGURO DE PROVA OBRIGATÓRIO

**14.1-** A organização responsabiliza-se pela contratação de um seguro de acidentes pessoais para todos os atletas/participantes no Challenge - Passadiços do Mondego, com os capitais previstos na legislação em vigor para atividades com estas características.

**14.2-** Todas as ocorrências devem ser comunicadas, formalmente, para o *e-mail*: [desporto@mun-guarda.pt](mailto:desporto@mun-guarda.pt) até às 24h00 do dia 17 de novembro de 2024. A organização do

evento não assumirá despesas de sinistros, dos quais não tomou conhecimento em tempo oportuno para ativar seguro.

## 15. INSCRIÇÕES

**15.1-** As inscrições devem ser feitas de acordo com os prazos indicados (prazo limite: 14h00, do dia 16 de novembro de 2024) e através do preenchimento correto de formulário específico, disponível no sítio de Internet: [www.mun.guarda.pt](http://www.mun.guarda.pt)

**15.2-** A veracidade dos dados fornecidos, no ato de inscrição, é da responsabilidade dos atletas/participantes, inclusive para efeitos de seguro.

**15.3-** Os atletas/participantes inscritos no Challenge - Passadiços do Mondego, no ato da sua inscrição, terão de assinalar que leram as respetivas Normas de Participação e que concordam e aceitam as mesmas sem exceções, deste modo declaram participar voluntariamente e sob a sua própria responsabilidade na prova.

**15.4-** A inscrição é **GRATUITA** e inclui:

- Dorsal c/chip;
- Seguro de prova;
- Abastecimentos durante a prova;
- Transporte do local da meta para o ponto de partida;
- Transporte para o local de partida, em caso de impossibilidade por abandono ou ser impedido de continuar em prova;
- Acesso a balneários do Campo de Futebol de Videmonte (os participantes terão que ser autónomos no transporte para esse local).

**15.5-** Metodologia de controlo de tempos

- Cada dorsal irá ter um chip.

**15.6-** Qualquer esclarecimento adicional sobre o ato da inscrição deverá ser solicitado por *e-mail*, para: [desporto@mun-guarda.pt](mailto:desporto@mun-guarda.pt)

## 16. SECRETARIADO DA PROVA

O Secretariado do Challenge - Passadiços do Mondego funcionará com os seguintes horários e localização:

**- Dia 16 de novembro de 2024:**

- 15h00 - Abertura do Secretariado nas Piscinas Municipais da Guarda, na Rua Nossa Senhora dos Remédios;
- 19h00 - Encerramento do Secretariado.

**- Dia 17 de novembro de 2024:**

- 08h30 - Abertura do Secretariado junto ao local de partida da prova, porta de saída de Videmonte dos Passadiços do Mondego;
- 09h45 - Encerramento do Secretariado.



Todos os atletas/participantes devem proceder ao levantamento dos dorsais durante o período de funcionamento do secretariado, podendo ser solicitado pela organização a apresentação do Cartão de Cidadão.

## **17. PRÉMIOS, CATEGORIAS/ESCALÕES E CLASSIFICAÇÕES**

**17.1-** A prova é ganha pelo atleta/participante, masculino e feminino que obtiver o menor tempo no final da mesma;

**17.2-** Serão atribuídos prémios aos três primeiros classificados (masculino e feminino) de cada escalão e medalhas a todos os que terminarem a prova.

**17.3-** Serão atribuídos os seguintes prémios especiais, aos 3 primeiros a concluir a prova (femininos e masculinos), independentemente do escalão.

- 1º Classificado: Troféu + 350€ + uma experiência relacionada com a temática regional, com estadia para 2 pessoas em alojamento local a definir, complementada com um cabaz de produtos regionais.

- 2º Classificado: Troféu + 150€

- 3º Classificado: Troféu + 75€

**17.4-** As categorias e escalões etários são definidos automaticamente em função dos dados disponibilizados no ato da inscrição, tendo como referência o ano de nascimento do atleta/participante, conforme o estipulado no ponto 4.2, 4.3 e 4.4, das Normas de Participação no Challenge - Passadiços do Mondego, e estabelecidas no presente documento.

**17.4-** A entrega de prémios será efetuada no edifício da Junta de Freguesia de Videmonte, às 12h30.

**17.5-** A organização não enviará prémios, sendo que o seu não levantamento no pódio, a organização irá considerar que o atleta premiado não quer o respetivo prémio.

## **18. ASSISTÊNCIA MÉDICA**

**18.1** Estará disponível durante o decorrer da prova uma ambulância e respetiva tripulação para efeitos de socorro.

**18.3-** No caso de os atletas/participantes considerarem que necessitam de assistência médica, devem proceder da seguinte forma:

- Telefonar para os contactos de telefone inscritos no dorsal;
- Caso não seja possível o contacto com os elementos da organização, deve acionar o 112.
- Caso não possua telemóvel, deve tentar chegar ao posto de controlo mais próximo, ou solicitar ajuda a outro participante.

## **19. COMUNICAÇÃO/CONTACTO DA ORGANIZAÇÃO**



Consideram-se os meios oficiais de comunicação e informação do Challenge - Passadiços do Mondego os seguintes:

<https://www.mun-guarda.pt/>

[desporto@mun-guarda.pt](mailto:desporto@mun-guarda.pt)

## 20. DIREITOS DE IMAGEM E PUBLICIDADE

**20.1-** A entidade organizadora do Challenge - Passadiços do Mondego, reserva-se no direito exclusivo da exploração da imagem do evento;

**20.2-** Qualquer publicação de material publicitário alusivo ao evento deve ser sujeito a prévio consentimento da organização;

**20.3-** A aceitação das presentes Normas de Participação implicam, obrigatoriamente, que o atleta/participante autoriza a sua imagem para difusão da prova em todas as formas de comunicação e que estas possam ser utilizadas de forma intemporal em qualquer ação publicitária, com o único e exclusivo fim de promoção e divulgação do evento;

**20.4-** O atleta/participante cede também os direitos de imagem à sua exploração comercial e publicitária que considere oportuno executar, sem receber qualquer compensação económica.

## 21. PROTEÇÃO DE DADOS

Todo o atleta/participante, ao formalizar a sua inscrição, autoriza a publicação dos seus dados pessoais necessários ao desenrolar do evento, seja nas listas oficiais, em meios de comunicação e/ou internet, assim como, o seu uso para envio de informação relativa ao evento, incluindo posteriores edições do mesmo. Cada atleta/participante é responsável pela veracidade dos dados fornecidos na sua inscrição, e está consciente que estes farão parte de um ficheiro, na posse da entidade organizadora do Challenge - Passadiços do Mondego.

## 22- OMISSÕES NAS NORMAS DE PARTICIPAÇÃO

Em caso de omissão nestas Normas de Participação ou de divergência de interpretação, a organização do evento tomará a melhor decisão para o bom desenrolar do evento, de forma a atingir os seus objetivos e cumprir a sua missão. As alterações a estas Normas de Participação serão sempre alvo de divulgação na página *on-line* do Município da Guarda.

## 23. INFORMAÇÕES ADICIONAIS

- **Como chegar:**

- Coordenadas Geográficas do ponto de partida do evento: (Videmonte) 40.51184 | - 7.383744
- Google Maps: <https://maps.app.goo.gl/rHKyUuc5pQVocui67>
- <https://www.passadicosdomondego.pt/#como-chegar>

